

# PERFILES EPIDEMIOLÓGICOS COMUNALES 2025

Comuna

16 - Belén

## 1.1 Análisis Medellín

Este tablero es una herramienta diseñada para apoyar el análisis, la planeación y la toma de decisiones en salud pública desde una perspectiva territorial. Su objetivo es facilitar la comprensión de las condiciones de salud, los determinantes sociales y los principales eventos que afectan a las comunidades en cada una de las comunas y corregimientos de Medellín.

## 1.2 Análisis comunal

## 2. Población

Incluye una batería de indicadores que permiten caracterizar aspectos demográficos, sociales, epidemiológicos y territoriales, así como identificar los principales retos y necesidades en salud de cada territorio. Su estructura integra información proveniente de registros oficiales como DANE, SIVIGILA, RUAF, los resultados del Análisis de Situación de Salud (ASIS) participativo actualizado con la voz de las comunidades, entre otros.

## 3. Eventos de Interés en Salud Pública

## 4. Nacimientos

El tablero está organizado por capítulos que incluyen:

### 5.1 Mortalidad Causas

- Datos poblacionales proyectados al 2025 con actualización post Covid-19
- Principales eventos de interés en salud pública
- Indicadores sobre nacimientos y características de la salud materna
- Características de la mortalidad
- Problemáticas priorizadas desde el análisis participativo comunitario
- Historial de inversiones del Presupuesto Participativo
- Ideas de proyectos de presupuesto participativo para la vigencia 2025
- Distribución territorial de las inversiones

### 5.2 Mortalidad Población

## 6. ASIS Participativo

Este instrumento busca fortalecer el enfoque territorial en salud, articulando el conocimiento técnico con el saber comunitario, y ofreciendo insumos clave para la formulación, implementación y seguimiento de políticas y estrategias que respondan a las realidades y particularidades de cada territorio

## 7. Presupuesto Participativo

### 7.1 Ideas de proyecto PP

### 7.2. Distribución Territorial PP





## Perfil de Salud Pública de Medellín: una ciudad que se transforma y se piensa desde sus territorios

Medellín es una ciudad profundamente diversa en su composición territorial, demográfica y social. El análisis detallado de los perfiles epidemiológicos de sus comunas y corregimientos permite identificar patrones comunes, expresiones propias de cada territorio y transformaciones sociales que configuran nuevos desafíos para la salud pública y la gestión territorial.

**Composición poblacional - una ciudad en transición demográfica:** La mayoría de las comunas presenta una predominancia de personas adultas jóvenes, junto a una creciente proporción de personas mayores, lo que confirma la transición demográfica hacia el envejecimiento poblacional. Esta tendencia es más visible en comunas como Laureles–Estadio, La Candelaria y El Poblado, mientras que corregimientos como San Sebastián de Palmitas y Santa Elena conservan estructuras más juveniles. Esta diversidad demográfica invita a repensar los servicios de salud desde un enfoque de curso de vida, que contemple el cuidado integral en todas las etapas y reconozca las especificidades de cada territorio.

**Eventos de interés en salud pública - expresiones de las dinámicas territoriales:** A nivel distrital, los eventos más notificados corresponden a violencia intrafamiliar y de género, infecciones respiratorias agudas, tuberculosis, agresiones por animales potencialmente transmisores de rabia e intentos de suicidio. Estas manifestaciones no solo responden a condiciones de salud, sino que también reflejan determinantes sociales como el hacinamiento, la pobreza, las desigualdades en el acceso a servicios, la contaminación ambiental y la fragmentación de los lazos comunitarios. Su abordaje requiere una lectura sensible al contexto y acciones articuladas con los actores locales.

**Salud sexual, reproductiva y embarazo adolescente - trayectorias diversas y necesidades compartidas:** Territorios como Popular, Santa Cruz, Manrique, Villa Hermosa y San Javier presentan condiciones que requieren especial atención en salud sexual y reproductiva, con presencia de embarazos en adolescentes, escolaridad interrumpida en gestantes, controles prenatales insuficientes y vínculos conyugales informales. En los corregimientos de San Antonio de Prado, Altavista y San Cristóbal también se evidencian maternidades tempranas en escenarios de baja protección social y acceso limitado a educación integral en sexualidad. Estas realidades refuerzan la necesidad de estrategias territoriales diferenciadas, construidas desde el diálogo entre los saberes institucionales y comunitarios, que promuevan la autonomía, el cuidado, la equidad y el acceso a servicios con enfoque de derechos.

**Mortalidad - expresiones del cuidado pendiente:** En Medellín, las causas más frecuentes de muerte corresponden a enfermedades crónicas no transmisibles como afecciones cardiovasculares, neoplasias y enfermedades respiratorias, sin dejar de lado la presencia de causas externas y enfermedades transmisibles. También se observan muertes en edades tempranas, incluyendo eventos perinatales, que reflejan trayectorias de vida marcadas por condiciones de vulnerabilidad. En comunas como Manrique, Doce de Octubre, San Javier y Villa Hermosa, estas causas se combinan con expresiones de inequidad social y acceso limitado a servicios de salud. En los corregimientos rurales, aunque se registran menos defunciones, persisten causas prevenibles en poblaciones jóvenes y adultas, lo cual evidencia brechas acumuladas. La coexistencia de múltiples causas de mortalidad y su distribución a lo largo del ciclo vital refuerzan la necesidad de respuestas territoriales integrales que fortalezcan el acceso oportuno a servicios, el cuidado comunitario y la promoción de la salud en todos los momentos de la vida.

**Salud mental - una demanda común en clave comunitaria:** La salud mental se posiciona como una de las principales inquietudes expresadas desde los territorios. Situaciones como el estrés, el aislamiento, el consumo de sustancias psicoactivas y la pérdida de vínculos sociales afectan a personas de todas las edades. La salud mental no es solo una expresión de malestar, sino también una dimensión central del bienestar colectivo. Las comunidades también visibilizan problemáticas emergentes como el consumo normalizado en jóvenes, las violencias basadas en género, la inseguridad vial y el deterioro ambiental. Estos escenarios exigen respuestas sensibles, sostenidas y construidas desde el reconocimiento mutuo entre lo institucional y lo comunitario.

**Participación comunitaria y presupuesto participativo - diálogo, cuidado y construcción colectiva:** El ejercicio participativo en salud permitió no solo reconocer los retos que habitan en cada territorio, sino también visibilizar propuestas y apuestas comunitarias para transformarlos. Iniciativas orientadas al autocuidado, la salud mental, la prevención de adicciones, el fortalecimiento de redes de apoyo y el acompañamiento a personas cuidadoras emergen como expresiones vivas de participación con sentido. En este marco, el presupuesto participativo se consolida como una herramienta de planificación territorial, salud pública y democracia local, donde las voces de la comunidad trazan caminos de bienestar común y dignidad compartida.



# ANÁLISIS GENERAL

Comuna

16 - Belén

## Composición Demográfica

La comuna Belén tiene una población predominantemente femenina, con una presencia importante de personas adultas y mayores. Esta configuración poblacional exige un enfoque de atención integral que acompañe el curso de vida completo, con especial énfasis en la prevención de enfermedades crónicas, la promoción de estilos de vida saludables y el fortalecimiento del cuidado emocional y comunitario en las distintas etapas de la vida.

## Eventos de Interés en Salud Pública

Los principales eventos que afectan la salud colectiva son agresiones por animales potencialmente transmisores de rabia, violencia de género e intrafamiliar, dengue, ira por virus nuevo e intento de suicidio. Estas situaciones reflejan desafíos importantes para la salud pública del territorio, relacionados con aspectos como la salud mental, la convivencia, el bienestar ambiental, la prevención de enfermedades infecciosas y la promoción de entornos protectores. Se hace necesario fortalecer las redes comunitarias, garantizar el acceso oportuno a servicios de salud, y avanzar en estrategias integrales que respondan a las realidades sociales y culturales de cada territorio.

## Salud Sexual, Reproductiva y Embarazo Adolescente

En la comuna Belén predominan los nacimientos en mujeres adultas con acceso a servicios de salud, aseguramiento y controles prenatales adecuados. Aun así, se presentan casos de embarazos en adolescentes, mujeres sin vínculo conyugal formal o con niveles educativos intermedios, lo que evidencia trayectorias diversas en torno a la maternidad. Estas realidades invitan a sostener acciones educativas, preventivas y de acompañamiento emocional que respondan a las particularidades del territorio. Fortalecer la educación integral en sexualidad y promover entornos protectores continúa siendo clave para garantizar el cuidado, el bienestar y el ejercicio pleno de los derechos sexuales y reproductivos desde una mirada sensible y equitativa.

## Mortalidad

En la comuna Belén, la mortalidad está dominada por enfermedades crónicas no transmisibles como neoplasias, enfermedades cardiovasculares y respiratorias, lo que refleja trayectorias de vida prolongadas pero con condiciones de salud complejas en edades avanzadas. También se presentan defunciones por causas transmisibles y externas, así como eventos perinatales y muertes en etapas medias del ciclo vital. Esta diversidad de causas y momentos de ocurrencia resalta la necesidad de respuestas integrales y continuas que fortalezcan tanto la prevención como el cuidado oportuno a lo largo de la vida. Ejecimiento poblacional, el acceso a cuidados continuos y la gestión adecuada de condiciones crónicas en todos los niveles del sistema de salud.

## Problemáticas Priorizadas por la Comunidad (ASIS Participativo)

Desde el análisis participativo, las y los habitantes de Belén identificaron como principales problemáticas las infecciones respiratorias agudas relacionadas con la contaminación ambiental, el cambio climático y el manejo inadecuado de residuos; las afectaciones a la salud mental asociadas a la soledad, la violencia, el desempleo y el uso excesivo de tecnologías; las enfermedades crónicas como hipertensión, diabetes y cáncer derivadas del sedentarismo y el estrés; las violencias basadas en género como expresión de patrones socioculturales y consumo de sustancias; las infecciones de transmisión sexual ligadas a la falta de información y acompañamiento; los accidentes de tránsito por deficiencias en la infraestructura y la cultura vial; y la persistencia de tuberculosis y enfermedades digestivas asociadas a condiciones socioeconómicas y barreras de acceso a la atención.

## Inversión en Salud con Recursos de Presupuesto Participativo

Entre 2020 y 2025, la comuna Belén ha invertido más de \$5.200 millones de pesos en salud mediante recursos de presupuesto participativo. Esta inversión ha estado orientada principalmente al fortalecimiento de la salud visual, la rehabilitación oral mediante prótesis dentales y ortodoncia preventiva, la promoción de la salud mental y la prevención de enfermedades transmisibles. Las estrategias priorizadas buscan cerrar brechas de acceso a servicios básicos, fortalecer capacidades individuales y familiares para el autocuidado y mejorar la calidad de vida de los sectores más vulnerables del territorio.

## Ideas de Proyecto 2025

Las propuestas para el año 2025 se enfocan en fortalecer acciones de prevención y promoción de la salud, mediante estrategias como Sexualidad sin Estigmas para el acompañamiento en salud sexual y reproductiva; Prevención de Violencias Sexuales dirigida a niñas, niños, adolescentes y sus familias; Prevención de Adicciones a través de Centros de Escucha y acciones comunitarias de salud mental; fortalecimiento de habilidades familiares mediante el programa Familias Fuertes y Resilientes; promoción de la salud visual y oral a través de entrega de lentes, ortodoncia y prótesis dentales; y la implementación de procesos de interventoría integral que

# POBLACIÓN

Actualización POST COVID-19

Comuna

16 - Belén

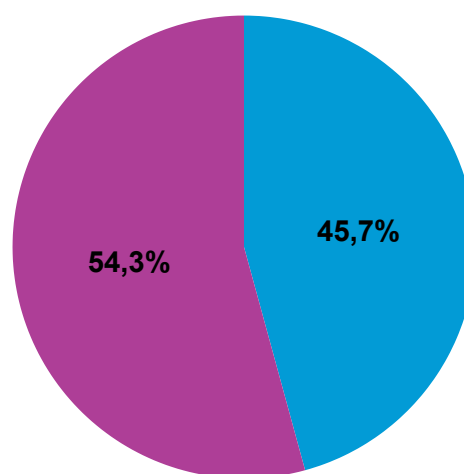
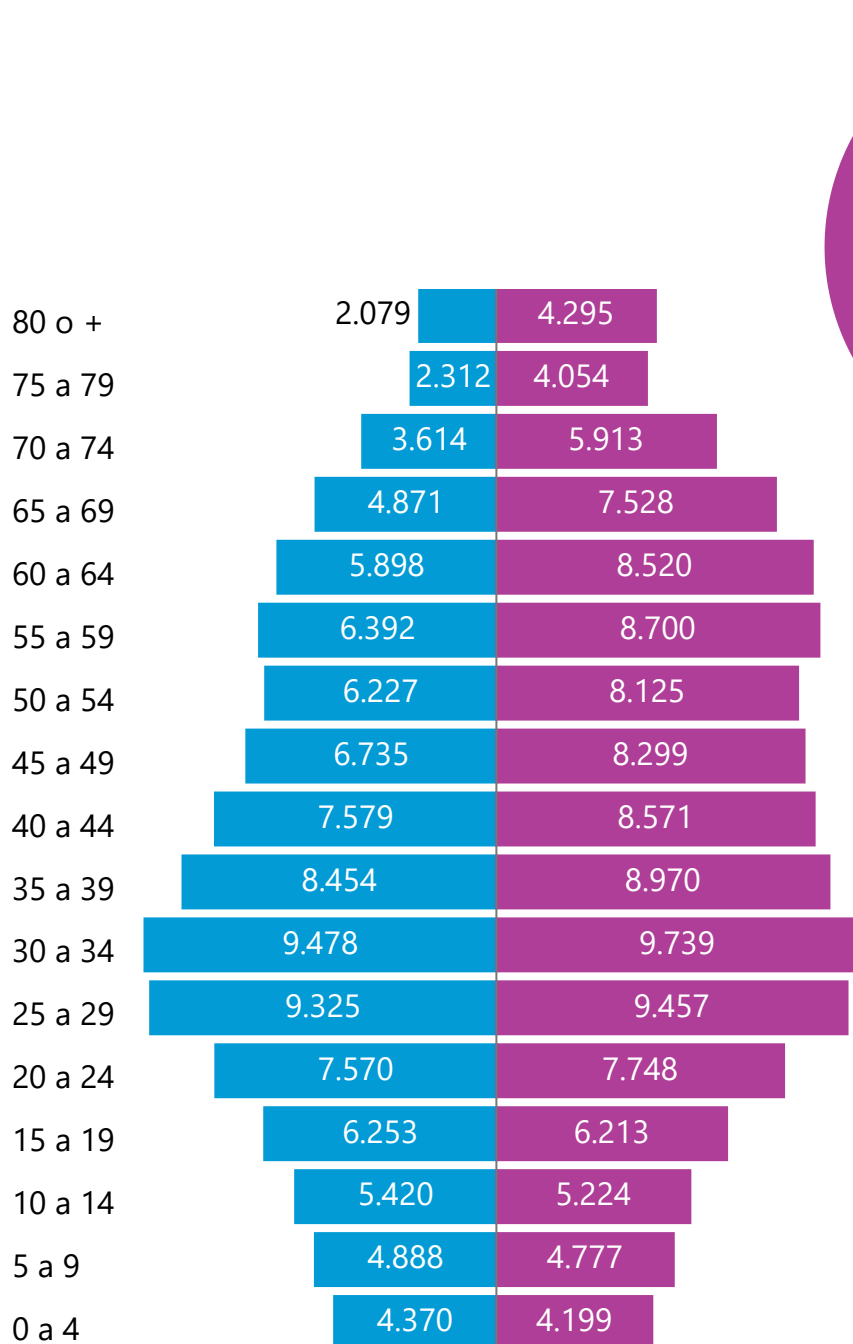
## 221.797

Hombres

Mujeres

### 101.465

### 120.332



● Hombres  
● Mujeres

#### Curso de vida

	Total	%
1. Primera infancia (0-5 años)	10423	4,70%
2. Infancia (6-11 años)	11917	5,37%
3. Adolescencia (12-17 años)	13719	6,19%
4. Juventud (18-28 años)	35488	16,00%
5. Adultez (29 a 59 años)	101166	45,61%
6. Persona mayor (60 años o más)	49084	22,13%
<b>Total</b>	<b>221797</b>	<b>100,00%</b>

Hombres - Mujeres



Alcaldía de Medellín

Distrito de  
Ciencia, Tecnología e Innovación



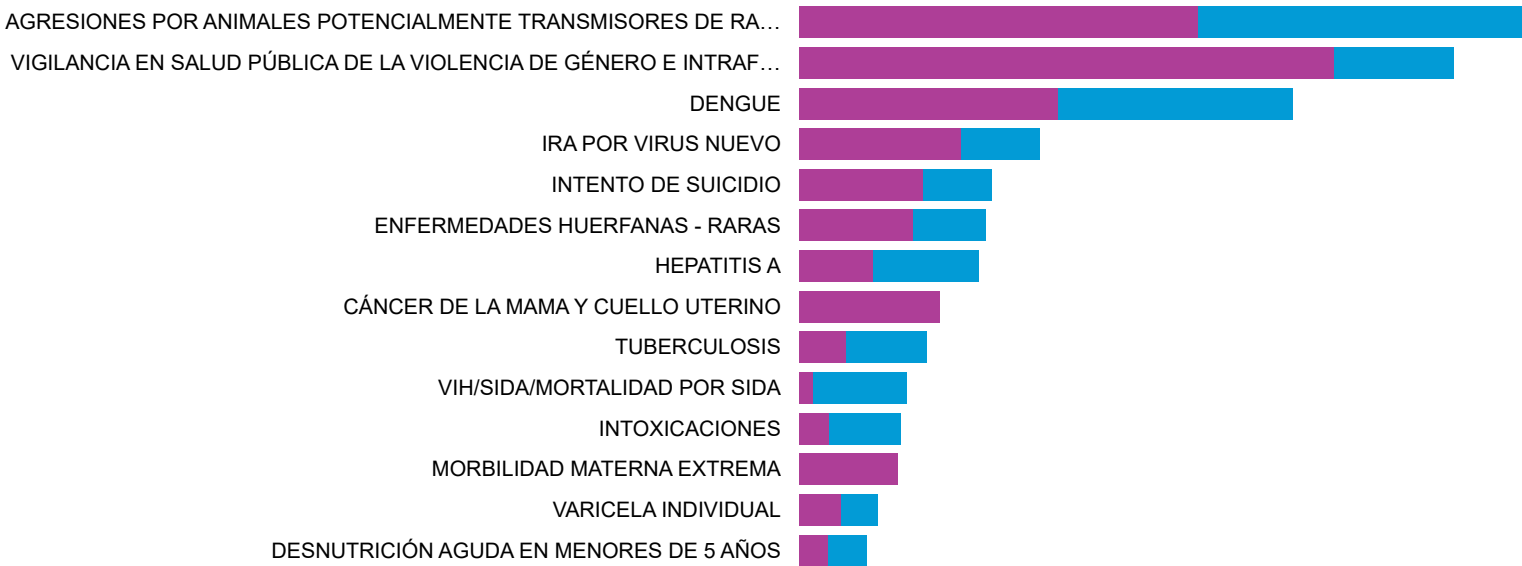
# EVENTOS DE INTERÉS EN SALUD PÚBLICA

Comuna

16 - Belén

sexo Evento	F		M		Total	
	Total	%	Total	%	Total	%
AGRESIONES POR ANIMALES POTENCIALMENTE TRANSMISORES DE RABIA	340	10,55%	276	8,56%	616	19,11%
VIGILANCIA EN SALUD PÚBLICA DE LA VIOLENCIA DE GÉNERO E INTRAFAMILIAR	456	14,15%	102	3,16%	558	17,31%
DENGUE	221	6,86%	200	6,21%	421	13,06%
IRA POR VIRUS NUEVO	138	4,28%	67	2,08%	205	6,36%
INTENTO DE SUICIDIO	106	3,29%	58	1,80%	164	5,09%
ENFERMEDADES HUERFANAS - RARAS	97	3,01%	62	1,92%	159	4,93%
HEPATITIS A	63	1,95%	90	2,79%	153	4,75%
CÁNCER DE LA MAMA Y CUELLO UTERINO	120	3,72%			120	3,72%
TUBERCULOSIS	40	1,24%	69	2,14%	109	3,38%
VIH/SIDA/MORTALIDAD POR SIDA	12	0,37%	80	2,48%	92	2,85%
INTOXICACIONES	26	0,81%	61	1,89%	87	2,70%
MORBILIDAD MATERNA EXTREMA	84	2,61%			84	2,61%
VARICELA INDIVIDUAL	36	1,12%	31	0,96%	67	2,08%
DESNUTRICIÓN AGUDA EN MENORES DE 5 AÑOS	25	0,78%	33	1,02%	58	1,80%
ENFERMEDAD TRANSMITIDA POR ALIMENTOS O AGUA (ETA)	34	1,05%	23	0,71%	57	1,77%
PAROTIDITIS	19	0,59%	19	0,59%	38	1,18%
DEFECTOS CONGENITOS	21	0,65%	12	0,37%	33	1,02%
HEPATITIS B, C Y COINFECCIÓN HEPATITIS B Y DELTA	3	0,09%	27	0,84%	30	0,93%
LEPTOSPIROSIS	11	0,34%	16	0,50%	27	0,84%
IAD - INFECCIONES ASOCIADAS A DISPOSITIVOS - INDIVIDUAL	8	0,25%	13	0,40%	21	0,65%
INFECCION RESPIRATORIA AGUDA GRAVE IRAG INUSITADA	12	0,37%	8	0,25%	20	0,62%
MALARIA	3	0,09%	14	0,43%	17	0,53%
INFECCIONES DE SITIO QUIRÚRGICO ASOCIADAS A PROCEDIMIENTO MÉDICO QUIRÚRGICO	8	0,25%	7	0,22%	15	0,47%
LESIONES DE CAUSA EXTERNA	11	0,34%	4	0,12%	15	0,47%
SIFILIS GESTACIONAL	13	0,40%			13	0,40%
MORTALIDAD PERINATAL Y NEONATAL TARDÍA	12	0,37%			12	0,37%
CÁNCER EN MENORES DE 18 AÑOS	3	0,09%	3	0,09%	6	0,19%
I FISHMANIASIS CUTANEA	1	0,03%	4	0,12%	5	0,16%
Total	1934	60,01%	1289	39,99%	3223	100,00%

sexo ● F ● M

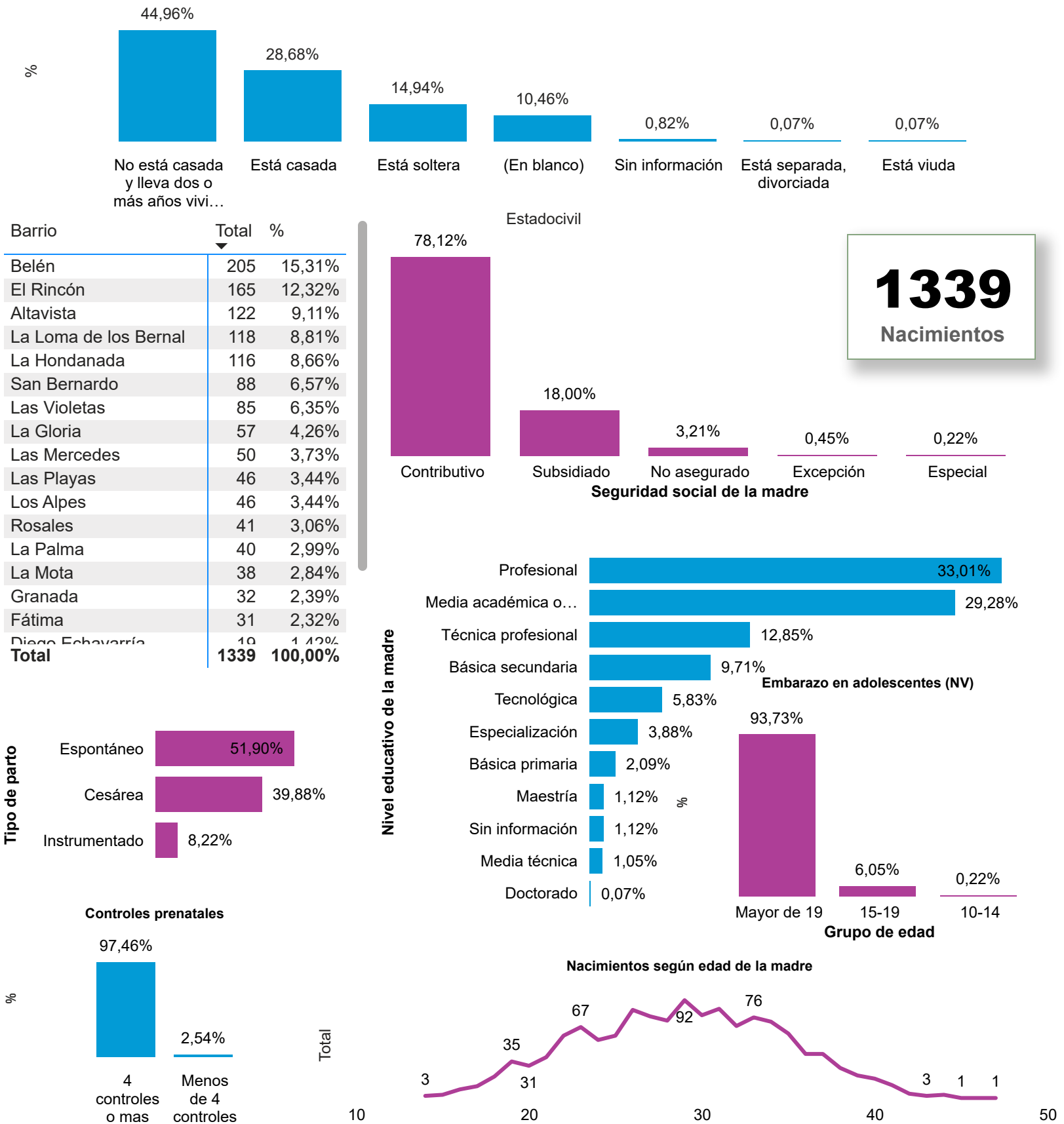




# NACIMIENTOS

Comuna

16 - Belén





# MORTALIDAD

Comuna

16 - Belén

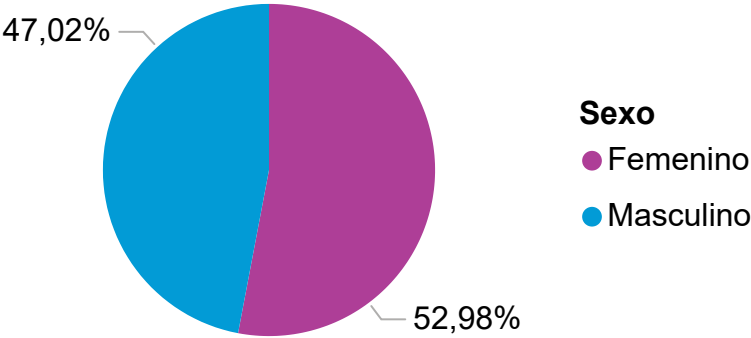
Grandes causas

Todas

Grupo OPS

	Total	%
Todas las demas enfermedades	450	29,84%
Neoplasias (Tumores)	427	28,32%
Enfermedades del sistema circulatorio	414	27,45%
Enfermedades Transmisibles	114	7,56%
Causas externas	66	4,38%
Ciertas afecciones originadas en el periodo perinatal	26	1,72%
Signos, sintomas y afecciones mal definidas	11	0,73%
Total	1508	100,00%

1539  
Total defunciones



Subgrupo

	Total	%
Enfermedades isquemicas del corazon	197	12,80%
Tumor maligno de los organos digestivos y del peritoneo, excepto estomago y colon	107	6,95%
Enfermedades cronicas de las vias respiratorias inferiores	98	6,37%
Enfermedades cerebrovasculares	83	5,39%
Enfermedades del sistema nervioso, excepto meningitis	77	5,00%
Resto de enfermedades del sistema digestivo	67	4,35%
Resto de las enfermedades	67	4,35%
Infecciones respiratorias agudas	62	4,03%
Tumor maligno de la traquea, los bronquios y pulmon	56	3,64%
Tumores malignos de otras localizaciones y de las no especificadas	56	3,64%
Enfermedades hipertensivas	54	3,51%
Enfermedades del sistema urinario	43	2,79%
Enfermedad cardiopulmonar, enfermedades de la circulacion pulmonar y otras formas de enfermedad del corazon	42	2,73%
Resto de enfermedades del sistema respiratorio	40	2,60%
Las demas enfermedades del sistema circulatorio	38	2,47%
Resto de tumores malignos de otras localizaciones y de las no especificadas	36	2,34%
Feto y recien nacido afectados por complicaciones obstetricas y traumatismo del nacimiento	35	2,27%
Diabetes mellitus	29	1,88%
Tumor maligno de la mama de la Mujer	29	1,88%
Total	1539	100,00%



# MORTALIDAD

Comuna

16 - Belén

Grandes causas

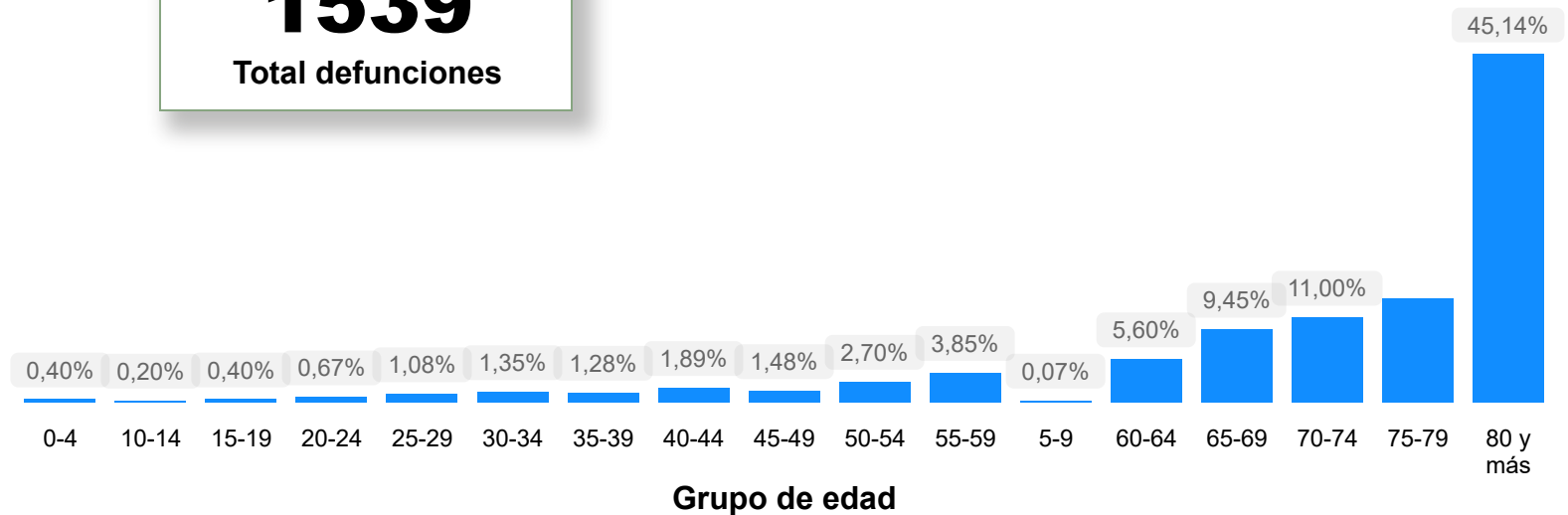
Todas

Subgrupo

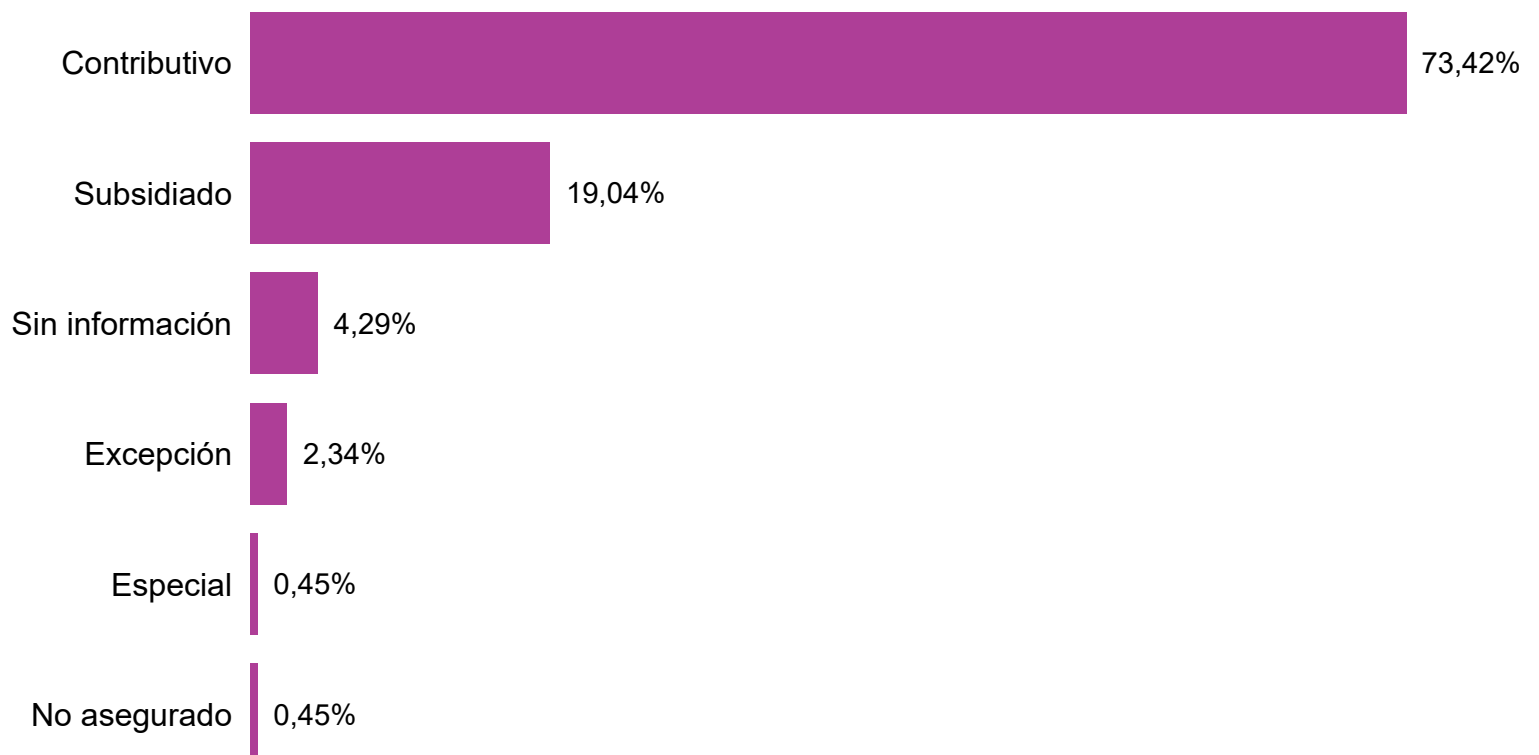
Todas

**1539**

Total defunciones



Seguridad social







# RESULTADOS DEL ANÁLISIS DE SITUACIÓN DE SALUD PARTICIPATIVO

Comuna

16 - Belén

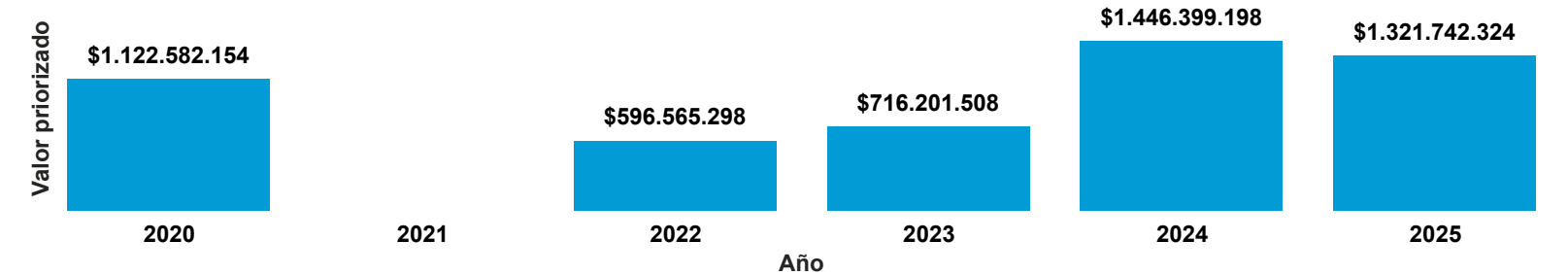
Priorización	Categoría	Descripción de la problemática
1	Infección Respiratoria Aguda (IRA)	Incremento de las enfermedades respiratorias por el cambio climático debido al aumento de la contaminación ambiental producida por el mal manejo de residuos, por las canteras ubicadas en el corregimiento de Altavista, por la alta afluencia de vehículos.
2	Salud Mental	Incremento de las alteraciones en la salud mental como depresión, ansiedad estrés, drogadicción, alcoholismo, ludopatía debido al aumento de xenofobia y discriminación por identidad de género, a los altos niveles de ruido, a la soledad, a la mala alimentación, a dificultades económicas de algunos habitantes de la comuna, a la falta de acompañamiento familiar, al uso inadecuado de la tecnología y a las barreras para acceder a servicios de atención en salud mental.
3	Enfermedades crónicas no transmisibles	Aumento de las enfermedades crónicas no transmisibles como la hipertensión, la diabetes, el cáncer debido al incremento del sedentarismo, los inadecuados hábitos alimenticios, a falta de hábitos saludables y a los altos niveles de estrés.
4	Violencias basadas en género	Aumento de casos de violencias basadas en género y violencia intrafamiliar debido a la falta de tolerancia, al alcoholismo y consumo de sustancias psicoactivas, a la cultura patriarcal y machista con abuso de poder, a la falta de habilidades para la convivencia, al irrespeto, a la falta de afecto, a la falta de educación y propagación de las conductas de violencia dentro de los hogares, a dificultades económicas y a la presencia de grupos violentos armados en la comuna.
5	Infecciones de transmisión sexual	Propagación de las infecciones de transmisión sexual debido a la falta de divulgación y educación en sexual y reproductiva, a la falta de autoridad y acompañamiento de los padres, a fenómenos de libertinaje por dinámicas de la transición económica mundial que promueve la explotación comercial vinculada al sexo, al ejercicio de la prostitución y al abuso sexual infantil.
6	Accidentes de tránsito	Incremento de los accidentes de tránsito por falta de señalización, uso inadecuado del espacio público, falta de cultura ciudadana, incumplimiento de las normas de tránsito, falta de control de la secretaría de movilidad, falta de vías con respecto al incremento del parque automotor en la ciudad.
7	Embarazo en adolescentes	Incremento en los casos de embarazo en adolescentes en la población migrante y población indígena por falta de educación en salud sexual y reproductiva, dificultades económicas, abuso infantil, protección personal y búsqueda de beneficios económicos y garantía de protección territorial.
8	Tuberculosis	Incremento de casos de tuberculosis por condiciones de hacinamiento en “pequeños inquilinatos”, por falta de adherencia a los tratamientos, por consumo de sustancias psicoactivas, y condiciones económicas que contribuyen a malos hábitos alimenticios.
9	Enfermedades del sistema digestivo	Incremento de las enfermedades digestivas debido a la falta de control institucional en el seguimiento de prácticas y condiciones de higiene y manipulación de alimentos en algunos locales comerciales y ventas callejeras de comida en la comuna, a los malos hábitos alimenticios, a la preferencia por el consumo de comida “chatarra” y a la falta de prácticas de autocuidado con los

PRESUPUESTO PARTICIPATIVO

Comuna

16 - Belén

Valor priorizado por Año



Inversión total por estrategia y año

Estrategia	2020	2022	2023	2024	2025	Total
Salud Visual	\$325.212.804	\$219.996.000	\$369.269.136	\$711.852.759	\$398.592.000	\$2.024.922.699
Salud Oral-Protesis Dental	\$121.338.000	\$65.802.230	\$95.714.536	\$601.256.439	\$626.602.000	\$1.510.713.205
Salud Oral -Ortodoncia Preventiva E Interceptiva	\$67.410.000	\$115.341.408	\$213.417.836	\$133.290.000	\$210.079.200	\$739.538.444
Familias Fuertes Y Resilientes	\$266.092.950	\$118.806.330			\$0	\$384.899.280
Gestion Territorial Basada En Comunidad	\$125.190.000				\$0	\$125.190.000
Coaching Saludable	\$30.816.000	\$35.640.000	\$37.800.000			\$104.256.000
Vacunación Neumococo	\$88.275.000				\$0	\$88.275.000
Interventoria					\$86.469.124	\$86.469.124
Estilos De Vida Saludable	\$30.837.400	\$40.979.330				\$71.816.730
Centro De Escucha Spa	\$67.410.000				\$0	\$67.410.000
Total	\$1.122.582.154	\$596.565.298	\$716.201.508	\$1.446.399.198	\$1.321.742.324	\$5.203.490.482

Beneficiarios proyectados por estrategia y año

Estrategia	2022	2023	2024	2025
Coaching Saludable	700	100		
Estilos De Vida Saludable	245			0
Familias Fuertes Y Resilientes	30			0
Salud Oral -Ortodoncia Preventiva E Interceptiva	144	225	100	150
Salud Oral-Protesis Dental	130	158	557	500
Salud Visual	1050	1366	2311	1200



# IDEAS DE PROYECTO PRESUPUESTO PARTICIPATIVO 2025

Comuna

16 - Belén

Idea de Proyecto	Actividad	Unidad de Medida	Cantidad mínima a ejecutar	Cantidad de beneficiarios a impactar
Ampliación de la cobertura y recursos para la atención en salud visual, oral a la población de la Comuna 16, Belén	A)Salud Visual: Acciones de promoción y prevención en salud visual a personas mayores de 13 años, con evaluación optométrica, entrega de lentes y monturas.	A) Persona	A) 300	A) 300
		B) Persona	B) 200	B) 200
		C) Persona	C) 100	C) 100
		D) Unidad	D) 1	D) NA
Por una sexualidad responsable: Implementar acciones de formación y capacitación integrales a la población LGBTI en temas de salud sexual, reproductiva y sus obligaciones y derechos jurídicos	B) Salud oral - Prótesis dentales: Acciones de rehabilitación de la función masticatoria con la adaptación o instalación de tres (3) tipos de prótesis dentales removibles (acrílica, metálica y total).			
	C) Salud oral- Ortodoncia Preventiva e interceptiva: Acciones para guiar el crecimiento y desarrollo dentario desde sus inicios hasta alcanzar el comienzo de la dentición mixta en niños y niñas de 6 a 10 años, busca interrumpir la progresión de anomalías dentomaxilares en forma precoz.			
	D)Interventoría Integral: Verificación en los componentes técnico, jurídico, financiero y administrativo de la ejecución de las actividades de los contratos financiados con recursos del presupuesto participativo			
	A) Sexualidad Sin Estigmas - (Centro de Escucha SSR): Acciones de prevención de infecciones de transmisión sexual ITS/VIH-SIDA con la promoción del uso adecuado del preservativo y orientar sobre las diferentes rutas de acceso a servicios sociales y de salud.	A) CE	A) 1	A) 1000
Prevención y tratamiento de adicciones: Fortalecer la prevención y tratamiento de personas con adicciones, a través de campañas, acciones formativas y convenios institucionales que atiendan la rehabilitación e integración social y familiar		B) Persona	B) 400	B) 400
	B) Prevención de las violencia sexuales (PVS): Acciones para promover en los niños, niñas, adolescentes y sus familias y/o cuidadores la prevención de las violencias sexuales, la autoestima, las prácticas de cuidado y la prevención en la explotación sexual comercial.	C) Unidad	C) 1	C) NA
	C) Interventoría Integral: Verificación en los componentes técnico, jurídico, financiero y administrativo de la ejecución de las actividades de los contratos financiados con recursos del presupuesto participativo			
	A) Prevención de Adicciones en Adolescente y Jóvenes (Centro de Escucha-Sustancias Psicoactivas): Conjunto de procedimientos en salud mental donde se hace prevención del consumo de psicoactivos, ludopatía, otras adicciones	A) CE	A) 1	A) 500 aprox
		B) Familias	B) 100	B) 100
	B) Familias Fuertes y Resilientes - (FFR): Estrategia para incidir de manera positiva en hábitos y conductas protectoras, desde una construcción sociocultural con énfasis en la cultura del cuidado, la convivencia, la prevención de formas de violencia para la promoción de la salud mental en el entorno familiar	C) Unidad	C) 1	C) 500
	C) Escuchaderos (Salud Mental): Puntos de acompañamiento en salud mental por parte de profesionales en Psicología que se ubican en instituciones públicas y privadas o espacios comunitarios para desarrollar actividades de	D) Unidad	D) 1	D) NA



# DISTRIBUCIÓN TERRITORIAL DEL PRESUPUESTO PARTICIPATIVO

Comuna

16 - Belén



## Nodo

Distribución Territorial

DISTRIBUCION	NUMERO	BARRIOS
Nodo	1	Rosales, Fatima, Nogal, los Almendros, nutibara.
Nodo	2	Belen parque, La Palma, Granada, Nueva Villa de Aburra , Miravalle
Nodo	3	Las mercedes, Altavista parte baja, las Violetas, Los Alpes
Nodo	4	San Bernardo, La Gloria, Las Playas, Loma de los Bernal
Nodo	5	La Mota, El Rincón, La Hondonada, Diego Echavarria

